

## Kapittel 3 – Organisasjonsenheter

For å starte prosessen med å gjennomføre undersøkelsene i bedrekommune.no må man hele tiden tenke struktur, tilpasset både medarbeiderundersøkelsen og brukerundersøkelsene. Grunnleggende ved strukturoppbyggingen i bedrekommune.no er at man skal kunne sammenligne seg selv med seg selv over tid, og i tillegg kunne sammenligne seg med andre kommuner. Det er derfor viktig at kommunen lager en struktur som kan ligge fast over år uavhengig av kommunens nåværende organisasjonsstruktur, men tilpasset den hovedstruktur på KOSTRA-tjenesteområder som ligger som standard i bedrekommune.no.

### Standard organisasjonsstruktur i bedrekommune.no



I bedrekommune.no er kommunens struktur er bygget opp etter 18 KOSTRA-tjenesteområder.

Bygg din egen struktur innenfor disse områdene så enkel og intuitiv som mulig. Du kan bygge så mange undernivåer det er behov for. Det er ikke mulig å gjennomføre en undersøkelse rett på et KOSTRA- tjenesteområde, men du MÅ bygge minst én underenhet for disse. Grunnen til dette er at det i bedrekommune.no blir tall

aggregert etter hvert som man beveger seg oppover i strukturen.

KOSTRA – tjenesteområde er summen av alle underliggende enheter og det øverste nivået innenfor sitt område (eks. Barnehage)

## **KOSTRA-tjenesteområder og tilknytning til undersøkelsene**

Undersøkelsene i bedrekommune.no er knyttet til 17 (+ Innbygger) KOSTRA-tjenesteområder. Hvert tjenesteområde har et symbol som gjør det enkelt å se til hvilket område den enkelte enhet, som dere selv har definert, tilhører. Undersøkelsene er knyttet opp mot de ulike KOSTRA-tjenesteområdene på følgende måte:

Undersøkelsene er knyttet opp mot de ulike KOSTRA- tjenesteområdene som vist på neste side.

**KOSTRA-Tjenesteområder bedrekommune.no**

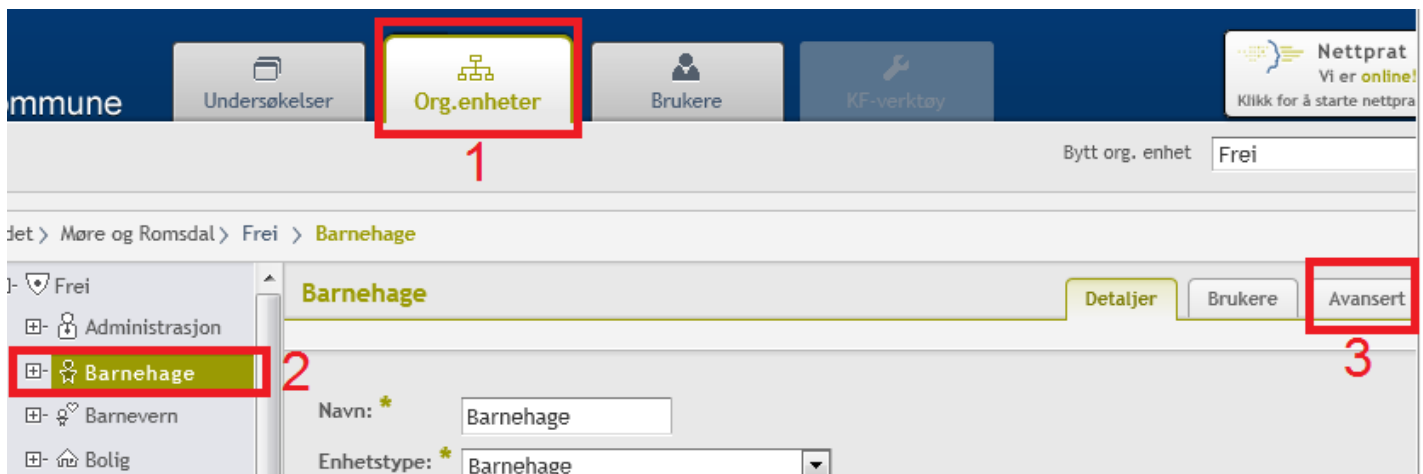
Brukerundersøkelse	KOSTRA- tjenesteområde
Barnehage – foreldre/foresatte	Barnehage
Barnevern - barn	Barnevern
Barnevern – foreldre/foresatte	Barnevern
Bibliotek	Kultur
Byggesaksbehandling	Teknisk virksomhet
Brukerundersøkelse for interne tjenester	Alle KOSTRA-områder
Kulturskole – elever/voksne	Kultur
Kulturskole – foreldre/foresatte	Kultur
Ergo- og fysioterapi	Kommunehelse
Helsestasjon	Kommunehelse
Innbygger	Innbygger
Medarbeiderundersøkelse	Alle KOSTRA-områder
PLO Dagsenter – Bruker	PLO Hjemmetjeneste
PLO Dagsenter – FORENKLET UTGAVE	PLO Hjemmetjeneste
PLO Hjemmetjenesten – Brukere	PLO Hjemmetjeneste
PLO Hjemmetjenesten – FORENKLET UTGAVE	PLO Hjemmetjeneste
PLO Institusjon - Beboere	PLO Institusjon
PLO Institusjon – Beboere – FORENKLET UTGAVE	PLO Institusjon
PLO Institusjon – Pårørende	PLO Institusjon
Psykisk helse – Bruker er 18 år eller eldre	Kommunehelse
Psykisk helse – Bruker er under 18 år	Kommunehelse
SFO	Skole barnetrinn
Skolehelsetjeneste – Foreldre/foresatte	Kommunehelse
Skolehelsetjeneste – Ungdomskole og videregående	Kommunehelse
Skolehelsetjeneste - Helsestasjon	Kommunehelse
Sosialtjenesten	Sosialtjeneste
Utvilingshemmede	PLO Hjemmetjeneste
Utviklingshemmede - Brukere	PLO Hjemmetjeneste
Vann og avløp	Vann, avløp og renovasjon/avfall

## Steg for steg: Opprette enheter

Ved å gå inn på fanevalget Org.enheter vil du få opp 18 KOSTRA-tjenesteområder. En eller flere av kommunens administratører bør bygge en struktur for hele kommunen, med utgangspunkt i at man skal gjennomføre alle undersøkelser som ligger i systemet. Dette bør gjøres selv om man ikke gjennomfører alle undersøkelsene innenfor samme år.

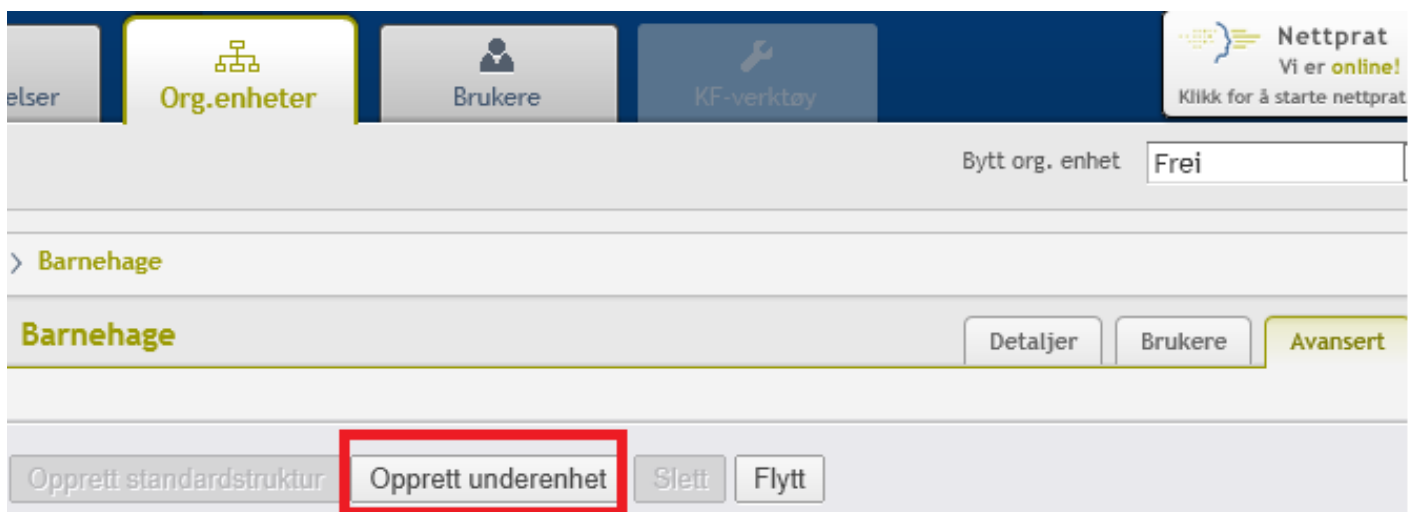
Her viser vi hvordan du oppretter en ny organisasjonsenhet, i vårt tilfelle velger vi en ny Barnehage

1) Gå inn på fanen Org.enheter (1). Velg tjenesteområdet Barnehage (2) og trykk på fanen for Avansert (3)



The screenshot shows the top navigation bar with buttons for 'Undersøkelser', 'Org.enheter' (highlighted with a red box and labeled '1'), 'Brukere', and 'KF-verktøy'. Below the navigation bar, the breadcrumb trail reads 'Møre og Romsdal > Frei > Barnehage'. On the left sidebar, 'Barnehage' is selected (highlighted with a red box and labeled '2'). On the right side of the main content area, the 'Avansert' button is highlighted with a red box and labeled '3'. The main content area shows a form for creating a unit with fields for 'Navn: \*' (containing 'Barnehage') and 'Enhetstype: \*' (set to 'Barnehage').

2) Under Avansert, trykk på knappen Opprett underenhet

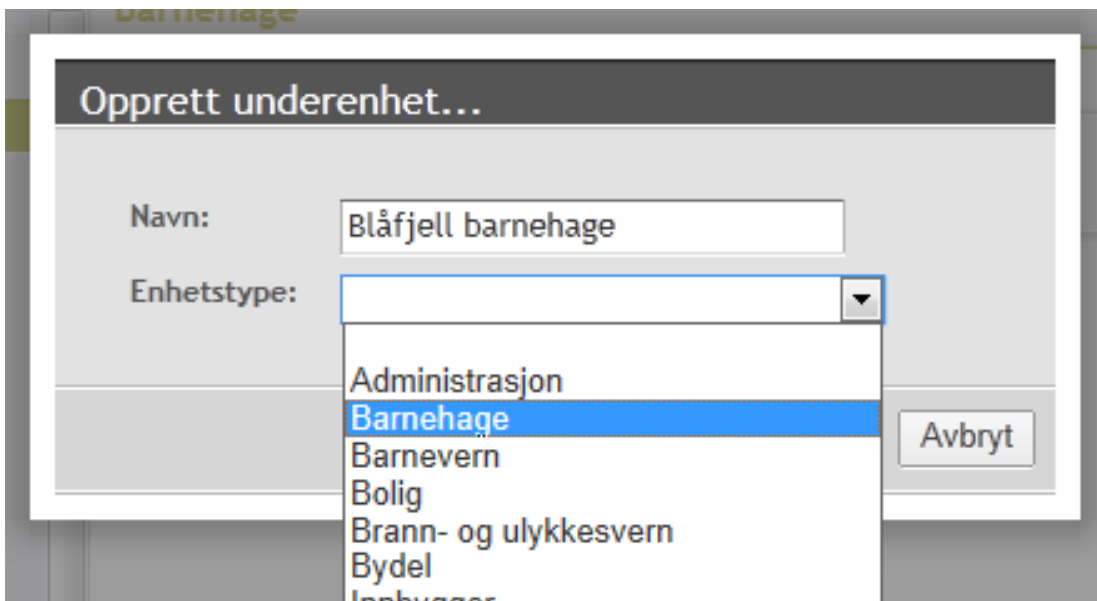


The screenshot shows the 'Avansert' view of the 'Barnehage' unit. The 'Opprett underenhet' button is highlighted with a red box. Other buttons visible include 'Opprett standardstruktur', 'Slett', and 'Flytt'. The 'Avansert' button is also highlighted with a red box. The breadcrumb trail remains 'Møre og Romsdal > Frei > Barnehage'.

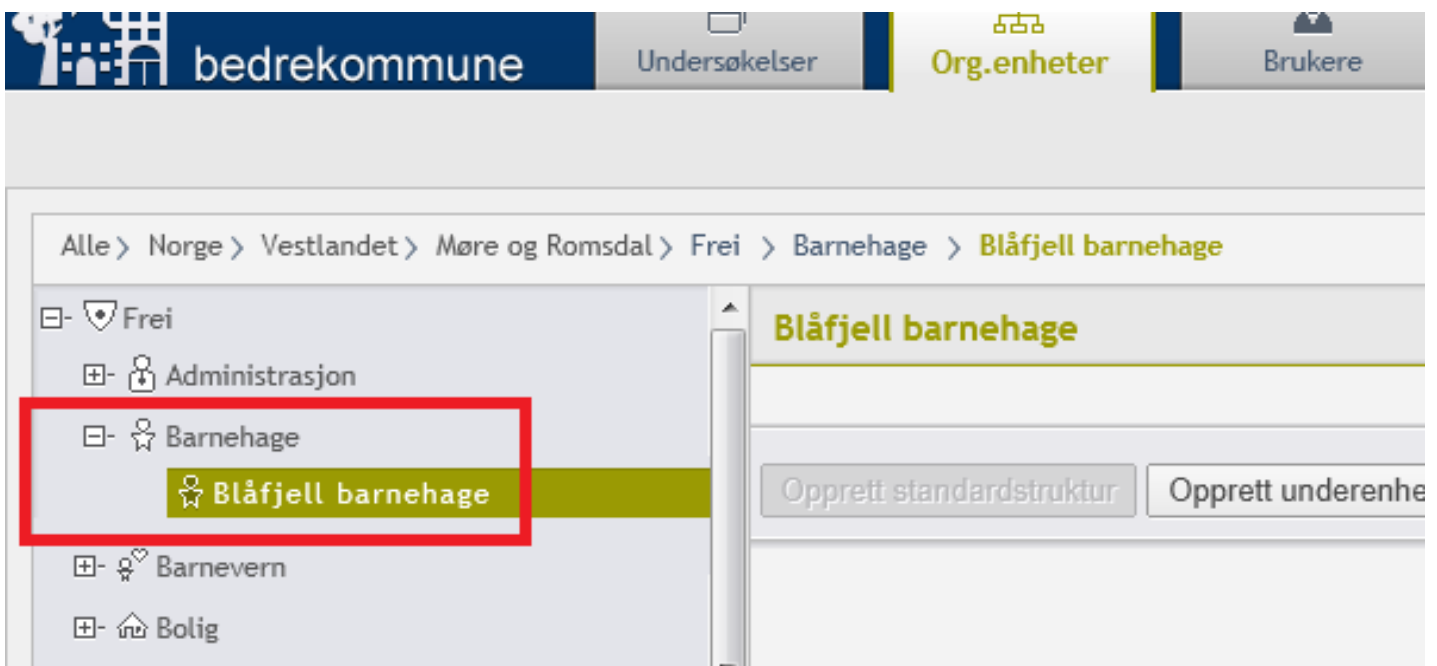
3) I feltet for navn skrives navnet til enheten, Blåfjell barnehage, og under Enhetstype velges Barnehage og trykk OK.

#### VIKTIG!

Enhetstypen sier noe om hvilke undersøkelser som kan gjennomføres fra det aktuelle nivået i strukturen. I dette eksempelet kan enheten benyttes til brukerundersøkelsen for barnehage, samt undersøkelsen for medarbeidertilfredshet.



4) Enheten finner du nå i strukturen på venstre side, under Barnehage

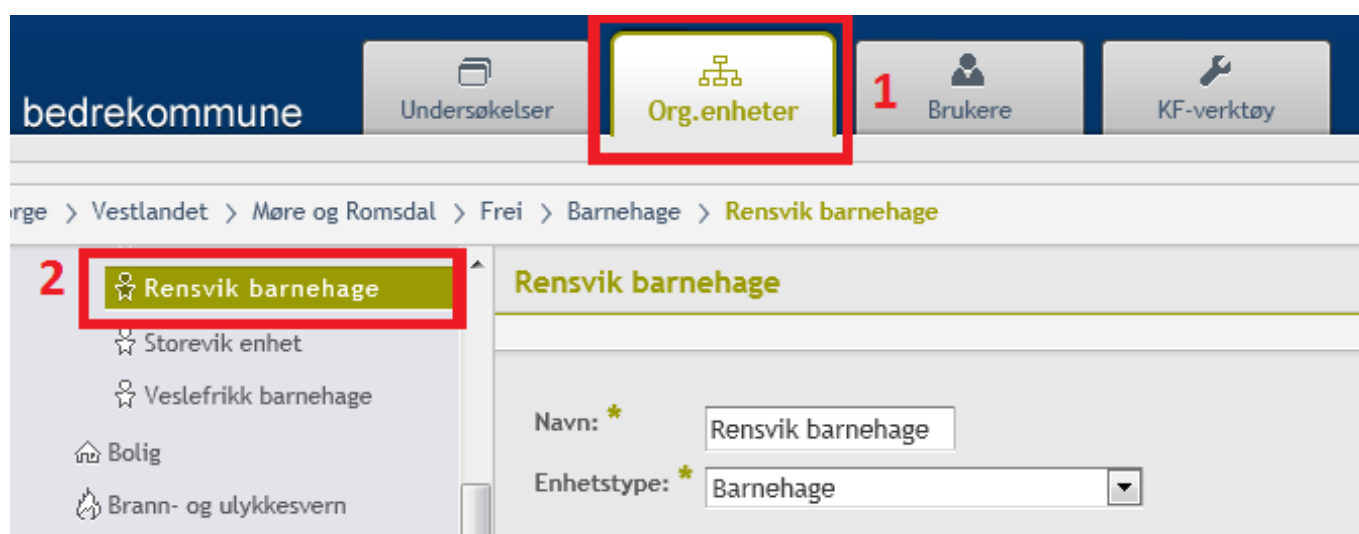


## Steg for steg: Flytte enheter

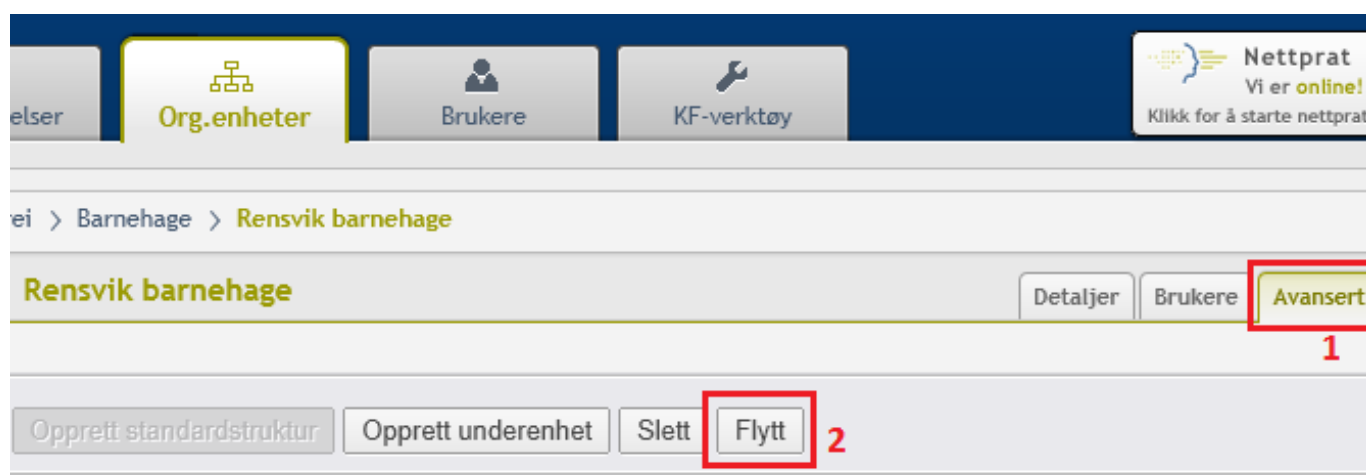
Ved å gå inn på fanevalget Org.enheter kan man flytte enheter i egen struktur.

Her viser vi hvordan du flytter en organisasjonsenhet, i vårt tilfelle velger vi en enhet under Barnehage

1) Gå inn på fanen Org.enheter (1). Trykk på enheten du ønsker å flytte, slik at den blir markert. Vi har valg å flytte Rensvik barnehage under KOSTRA- området Barnehage (2).

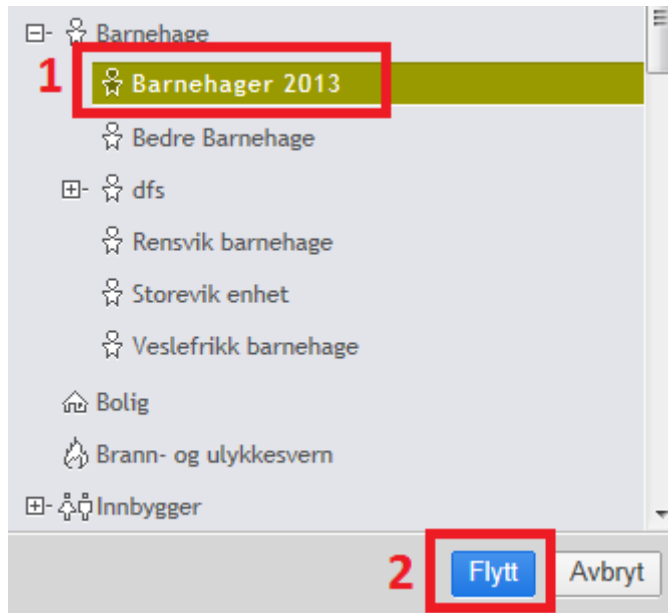


2) Trykk så på fanen for Avansert (1) og deretter på knappen Flytt (2)





3) Velg organisasjonsenheten den aktuelle enheten skal flyttes til (1) og trykk på Flytt (2).



4) Enheten er nå flyttet, og i vårt tilfelle ble resultatet slik:

